

**Výstup Kolejní rady k prohlídce kolejí
ze dne 10. 4. 2026 – klíčové problémy a nedostatky
jednotlivých kolejí navrhnuté k řešení v roce
2025/2026**

z poznámek KR vyhotovil

Šimon Charoušek

doplnili a upravili

Eliška Pavlová a Jakub Mičkal

Obsah

1	Úvodem	4
2	Hlavní menza.....	5
2.1	Hodnocení menzy.....	5
3	Kolej 17. listopadu	6
3.1	Hodnocení koleje 17. listopadu.....	6
4	Kolej J. Jařaba	7
4.1	Hodnocení koleje J. Jařaba.....	7
5	Kolej B. Václavka	8
5.1	Hodnocení koleje B. Václavka.....	8
6	Kolej J. L. Fischera	9
6.1	Hodnocení koleje J. L. Fischera.....	9
7	Kolej Generála Svobody	10
8	Koleje Neředín	11
9	Kolej Evžena Rošického	12
9.1	12
10	Recyklace	Chyba! Záložka není definována.
11	Pevné linky na pokojích a recepcích	13
12	Místnost Kolejní rady UP.....	13
13	Kola a kolárny	14
14	Prádelna, pračky, sušárny a sušáky	15
15	Web SKM.....	Chyba! Záložka není definována.
16	Prostory SKM.....	16
17	Jména kolejí a ulice	Chyba! Záložka není definována.
18	Kuchyňky	16

19	Sortiment nabízený na recepcích.....	17
20	Kouření.....	Chyba! Záložka není definována.
21	Televizní místnosti a seznam povolených elektrospotřebičů	17
22	Koleje jako hotel v létě, cizinci a ti, co zůstávají přes léto	17
23	Proč studenti z kolejí odchází do privátů?	18
24	Závěr.....	19

1 Úvodem

Cílem prohlídky, která se uskutečnila pod pracovním názvem *Tour de koleje*, bylo zjištění stavu jednotlivých budov a jejich vybavení, které se prezentuje jako stejné pro všechny. Iniciativa vznikla ze strany členů kolejní rady (dále KR), která k jejímu průběhu přizvala i členy z vedení SKM. Během prohlídky jednotlivých kolejí KR komunikovala také se zaměstnanci menzy, údržbáři, uklízečkami a recepčními.

Akce se účastnili: předseda KR Roman Fiala, Eliška Pavlová, Jakub Mičkal, Šimon Charoušek, Erik Veverka, Heorhi Omelchenko, na druhou část (Neředín a koleje E. Rošického) se připojili Kristýna Koláčková a Kryštof Zupko.

A z vedení SKM: v jednotlivých etapách vedoucí menzy M. Paszyc, ředitel J. Liška, vedoucí kolejí L. Kučová a R. Látalová

2 Hlavní menza

Akce začala prohlídkou menzy, kterou zajistil její vedoucí pan Paszyc. Členy KR provedl skladem, ukázal jim zázemí, kde se připravují jednotlivá jídla: saláty, hlavní chody, maso, studená kuchyně i dezerty. Informoval je o současných problémech: nedostatek místa v menze u LF, kapacita na RUP, množství vyhozeného jídla a celková finanční ztrátovost menzy, která je podmíněná dotovaným jídlem pro studenty/zaměstnance. Vysvětlil také technologii mytí nádobí pomocí granulí a tvorbu jídelníčků, přepravu jídel do satelitních oblastí Olomouce a případné objednávání cateringu. Dále zmínil, že bude vždy rád za zpětnou vazbu: hodnocení kvality jídla, nápady na zlepšení či nové recepty. Kdokoli ho může kontaktovat e-mailem. Jako zásadní vnímá reflexi hned po výskytu problému: „hodnotit nedovařené brambory z ledna v květnu nemá smysl“.

2.1 Hodnocení menzy

KR konstatuje, že pracovní zázemí menzy bylo čisté, personál ochotný a během návštěvy se nevyskytl žádný problém. Absence možnosti objednat si v Neředíně pizzu byla zdůvodněna nízkou poptávkou a vysokou cenou za výkon pece. KR děkuje za příjemnou prohlídku prostor, které studenti běžně nevidí.

3 Kolej 17. listopadu

Členy provedl Erik Veverka, zástupce koleje. KR nahlédla do hudebny, která disponuje výborným zázemím a vybavením (el. piano, odhlučnění, sedací nábytek, dostatečně velká okna, chytré osvětlení s fotobuňkou). Dále KR prověřila stav kolárny, která má kapacitu na 10 kol, přičemž ubytovací kapacita koleje je 535 osob. Kolárnu, která je v budově, KR hodnotí jako nedostatečnou. Kolárna není uvedena na webu SKM. Kolej neobsahuje prádelnu pro studenty, jak je uvedeno na webu SKM. U koleje je popelnice pouze na komunální odpad a plast. KR považuje za standard umožnit všem studentům v Olomouci na kolejích recyklovat. TV místnost a studovny jsou po rekonstrukci ve špičkovém stavu, stěny na chodbách neopadávají, požární dveře k hlavnímu schodišti jsou moderní, stále otevřené. Kuchyňky jsou čisté, domníváme se však, že by plastové varné konvice mohly být nahrazeny nerezovými.

3.1 Hodnocení koleje 17. listopadu

KR kolej shledává čistou, moderní, ale je potřeba upravit informace na webu SKM, zajistit ubytovaným možnost recyklovat (sklo, papír, kov, elektro), navýšit kapacitu kolárny. Ze 3 výtahů funguje jeden, nejnovější.

4 Kolej J. Jařaba

Členy provedl Šimon Charoušek, zástupce koleje. KR shledala, že kolej je oproti koleji 17. listopadu značně pozadu. Na webu je prezentovaná jako po rekonstrukci, což je zavádějící. Studovny mají starý nábytek, na chodbách se permanentně svítí, těžké protipožární dveře musí být stále zavřené (a při každém průchodu se otevírají a zavírají ručně), opět bychom doporučili nahradit plastové varné konvice nerezovými. Trouby nejsou ve všech kuchyňkách, což KR shledává jako nedostatečné: často se tak tvoří fronty. Kolej je na webu SKM prezentována jako bezbariérová, ale výtahy jsou úzké, dveře do pokojů s prahem (a úzké) a do 6. patra výtah ani nejezdí. Je třeba web opravit. Kolej má k dispozici kolárnu, do které se studenti dostanou jen zvenčí (strana u služebního vjezdu k menze). Kapacita je nyní 12 kol, i když by se sem vešlo kol daleko více. Kapacita ubytovaných osob je 552. Ubytování s kolem, na které nevyšlo místo, (byť by se limit ze současných 12 dal zvýšit na 15 nebo 20), jsou posíláni do koláren na jiné budovy v Envelopě. Na webu je mylně psáno, že menza 17. listopadu je v budově, v realitě jsou oddělené chodbou, jedná se o jinou budovu. Studenti ale mají možnost projít do menzy vnitřními prostory a nemusí chodit venkem. V suterénu budovy se také nachází 3 pračky, ve kterých studenti běžně celá léta prali, nyní ale nesmí, stejně tak nesmí využívat sušárnu, musí chodit do té na 17. listopadu (půjčovat si čip a klíče na jedné a pak druhé recepci).

4.1 Hodnocení koleje J. Jařaba

Zastaralé vybavení, malá kolárna, špatně řešené sprchy (kachličky jsou do kopečku, voda neodtéká a tvoří se rychle fleky od vodního kamene), nepřesné informace na webu SKM, nutno všude změnit název Šmeralova na J. Jařaba, plastové konvice jsou neadekvátní, 2 staré výtahy často mimo provoz.

5 Kolej B. Václavka

Členy provedla Eliška Pavlová, zástupkyně koleje. V přízemí je malá tělocvična, místo parket má linoleum. V rámci koleje je také komunitní zahrádka Václavka, o kterou se stará spolek Udržitelný Palacký a ke které mají přístup všichni studenti, kteří ji využívají k učení, sešlostem, grilování apod. V suterénu se nachází televizní místnost, malá studovna (pro 3 lidi), kolárna, která má kapacitu 32 míst. Velké plus koleje je, že disponuje bezbariérovými pokoji. Také se zde nachází prádelna přístupná pro studenty i z jiných kolejí. Na koleji se na každé „věži“ nachází 3 výtahy, které prošly nedávno rekonstrukcí. Fungují v pořádku, některým jen nevyhovuje nemožnost navolení/změny stanice uvnitř výtahu nebo volba výtahu, kterým chce student jet. Okna v přízemí jsou zabezpečená, v 9. patře ne. Trouby na pečení, nejsou v každém patře. Po dotázání studentů přítomných v kuchyňce se znovu projevuje, že je zájem o více troub. Skříňky v kuchyňkách nejsou uzamykatelné, což studenty odrazuje od jejich využívání. Nádobí se často válí na lince, nebo si ho jednotlivci musí nosit na pokoj, kolej nedisponuje uzamykatelnými skříňkami. Možnost uzamčení věcí ve skříňkách v kuchyňce by byla vítána.

5.1 Hodnocení koleje B. Václavka

Výhodou koleje je její bezbariérovost, zahrádka i nové výtahy. Kapacita kolárny je 32 míst, obsazeno bylo 17. Kolárna je dostupná jen z venkovní strany od popelnic, z budovy je dostupná jen pro zaměstnance.

6 Kolej J. L. Fischera

KR konstatuje, že v budově se kromě studoven nenachází žádná posilovna ani hudebna. „Minitrouby“, proti kterým vedení SKM na březnovém zasedání KR protestovalo, jsou na každém patře jako součást vybavení kuchyněk, což na zasedání nezaznělo, nejspíše protože vedoucí kolejí nebyla přítomna. Do kuchyněk by se přitom vešla i klasická trouba na pečení. Kolej disponuje 3 výtahy.

6.1 Hodnocení koleje J. L. Fischera

V aktuální době je kvalita života na kolejích J. L. Fischera snížena v důsledku stavby. Studenti si stěžují na nekvalitní cestu ke vchodu ke kolejím, kde se ničí kolečka od kufrů. Kuchyňky jsou oproti ostatním dříve zmíněným kolejím o dost menší a méně vybaveny.

7 Kolej Generála Svobody

Členy provedla vedoucí kolejí paní Kučová. Kolej disponuje posilovnou, sušárnou, studovnami. V posilovně byly některé stoly zapnuté, i když nikdo necvičil. Míst pro kola je 23 + by se některá vešla k tomu určenému zábradlí, odhadem tedy 30. Kol zde bylo 13. V budově se nachází pře rok nevyužitá snídaňová místnost pro letní hosty, zamčená klavírní místnost se zamčeným klavírem (to není nikde jinde), ke které je možné si zapůjčit klíče, prádelna provozovaná externí firmou a vedle ní průchozí sušárna, do které se však člověk musí dostat s klíčem přes zamčené dveře z chodby. Sušáky v ní jsou nevyužité, studenti využívají v sušárnách šňůry. V kuchyňkách jsou 3 koše na komunální odpad, do kterých se hází i věci, které by se nadále daly recyklovat.

7.1 Hodnocení koleje Generála Svobody

Velkou výhodou těchto kolejí je však posilovna, která se nachází přímo v budově a studentům já za poplatek denně přístupná. Na těchto kolejích jde ovšem vidět, že nejsou nejnovější. Byla by potřeba rekonstrukce vnitřních prostor a dále určitě rekonstrukce kuchyněk, které jsou ve špatném stavu. Dále by nebylo od věci zpřístupnit studentům prostory, které jsou využívány pouze v období letních prázdnin.

8 Koleje Neředín

Členy provedla paní Látalová, vedoucí kolejí, ve spolupráci s Heoriim Omelchenkem a Kryštofem Zupko, zástupci kolejí N1 a N3.

KR byla uvítána v prostorách společné recepce v budově N2, kde nám bylo rovnou ukázáno nově udělané pítko. KR nahlédla do prádelny a posilovny v objektu N1, KR zhodnotila, že obě místnosti se nachází v dobrém stavu. Poté jsme nahlédli do prostorné kolárny, dále do společenské místnosti, která disponuje svou vlastní kuchyňskou linkou a do kuchyňek. Kuchyňky jsou dobře vybavené, včetně trouby na každém patře. Varné konvice jsou situovány na buňce, a ne v kuchyňce, opět jsou plastové jako na všech ostatních kolejích. Kolej je aktuálně bariérová, dle paní Látalové se bude během léta přistavovat výtah, aby se kolej stala bezbariérovou

. V objektu N3 jsme navštívili studovny, které zde nechala paní Látalová zařídit. Také jsme navštívili tzv. hudební místnost, ve které se nachází elektrické klávesy a je přístupná pouze pro ubytované na kolejích v kampusu Neředín. Dále jsme se podívali na sušárny a dvě místnosti se stolním tenisem. Tenisové pálky se mohou zapůjčit na recepci. Pouze v blocích A a E se nachází výtah, stejně tak v budově N2. Kolej N4, je pouze pro zahraniční studenty. Kapacita ubytovaných osob: N1 – 161, N2 – 316, N3 – 326, N4 – 132.

8.1 Hodnocení kolejí Neředín

Koleje Neředín jsou obecně mezi studenty považovány za nejhezčí koleje, které pod SKM spadají. Co se týče jednotlivých budov, jsou dobře vybavené, akorát společné prostory buňky jsou velmi malé. Co se týče budovy N3, kterou jsme navštívili, nenachází se zde trouby a jediná možnost je najít si kamaráda na jiné budově a jít si něco upéct k němu. Tohle je problém, neboť ne každý má kamaráda na jiné budově a tudíž se domníváme, že by měl být umožněn vstup studentům z N3 na jinou budovu, kde by si mohli svůj pokrm upéct.

9 Kolej Evžena Rošického

Členy provedl Jakub Mičkal, zástupce koleje. Kolej nabízí široké spektrum prostor pro volnočasové aktivity i studium. Mezi standardní vybavení patří moderní studovny, sušárna a profesionální prádelna provozovaná externím dodavatelem, která je mezi studenty hojně využívána.

Novinkou letošního semestru je hudební zkušebna, plně vybavená klavírem, elektrickými bicími a kvalitní aparaturou. Pro sportovní vyžití slouží vyhrazená místnost, primárně určená pro stolní tenis. Významným benefitem ubytování jsou nadstandardně prostorné buňky a pokoje, z nichž vybrané disponují vlastním balkonem. Kuchyňky jsou menší, najdeme v nich 2 rychlovarné konvice, 1 dřez a 1 umyvadlo. Z kuchyňky se dá přejít do místnosti nazvané jako studovna, která ale spíše slouží jako jídelna. Nachází se v ní 2 stoly, každý se 3 židlemi, a spousta skříněk, které si studenti mohou zamknout, pokud chtějí, stačí tam vložit baterie a poté si ji vždy otevírat pomocí průkazu ISIC. Využití skříněk se liší, na některých patrech je to více, na některých méně.

9.1 Hodnocení koleje Evžena Rošického

Koleje jsou obecně na velmi dobré úrovni. Na kolejích jsou všechny pokoje součástí buněk, kdy každá buňka obsahuje dva pokoje. Aktuální problém na koleji je s cestou před kolejí, která je aktuálně rozkopaná z důvodu průjezdu stavební techniky na stavbu haly. Jednou velkou nevýhodou těchto kolejí je že se nacházejí mimo centrum a dostupné jsou zde pouze autobusové spoje, případně cesta k tramvaji trvá asi 15 minut.

10 Pevné linky na pokojích a recepcích

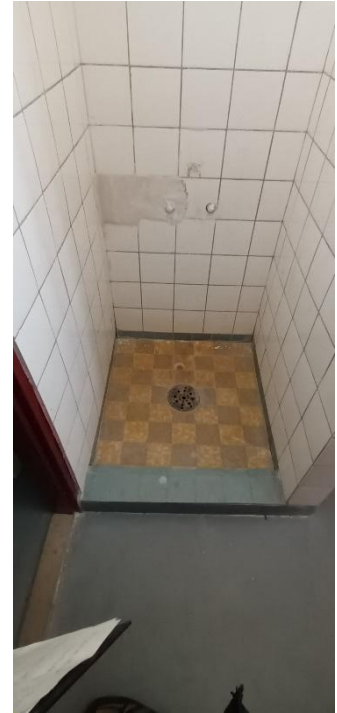
Na některých kolejích jsou stále ještě zapojeny pevné telefonické linky, na některých už ne. Občas se stane, že někomu na pokoji zvoní telefon uprostřed noci, aniž by do něj někdo mluvil. Tyto telefony bývají využívány spíše k hloupým vtipům než ke komunikaci. KR v pevných linkách na pokojích nevidí smysl, SKM pro ubytované neposkytuje žádné informace ohledně jeho využívání.

11 Místnost Kolejní rady UP

Místnost, která je vyčleněna pro KR je absolutně nevhodná pro jakýkoliv spolek, natož pro volený poradní orgán. SKM disponuje řadou přes rok volných místností (salonek na k. J. Jařaba, snídaňová místnost na k. G. Svobody, které se využívají nahodile a následně častěji až během prázdnin) a i přesto místo pro scházení KR umístila do nejvyššího patra za strojovnu výtahu v budově koleje Bedřicha Václavka A. Jedná se o malou místnost bez oken, kam se všichni členové KR nevejdou. Nesplňuje hygienické standardy (teplo, světlo, vzduch, velikost), vybavena je nedostatečně: malý stůl, jedna židle, proležená válenda, nezapojená lednička a zaprášená skříň. Při první návštěvě v r. 2026 KR shledala, že v místnosti (celém patře) neprobíhá úklid. Strop byl plný zaprášených pavučin, sprcha bez závěsu na chodbě byla od malty, kovové části byly rezavé.

KR navrhuje SKM, že místnost přenechá SKM jako sklad, případně vedení jistě najde vhodnější využití a žádá o přiřazení nové místnosti, kde by setkání KR mohla probíhat. KR věří, že v nejvyšším patře za strojovnou v malé místnosti bez oken by nechtěl pracovat ani ředitel

SKM, ani jednotlivé vedoucí kolejí. Proto KR věří, že vedení situaci pochopí a pomůže najít vhodné řešení.



12 Kola a kolárny

Celková kapacita míst pro ukládání kol je nedostačující. Kolárny jsou pro studenty dostupné povětšinou jen z venku (výjimkou je kolej 17. listopadu). Venkovní stojany na kola SKM studentům před kolejemi nenabízí.

Jednou ročně se studentům a zaměstnancům nabízí: „nejezděte autem, chod'te pěšky nebo jezděte na kole,“ ale tvoří pro to podmínky? Stojany na kola nejsou drahou položkou. Na dřívějším setkání KR a SKM bylo zmíněno, že se přemýšlí nad výstavbou cyklo věže v areálu

Envelopa, což by vytvořilo další potřebná místa. KR neví, jak je na tom řešení tohoto návrhu nyní, ale určitě by bylo vhodné ho projednat.

13 Prádelny, pračky, sušárny a sušáky

Do roku 2019 si studenti mohli za poplatek každý na své koleji vyprat v pračkách SKM. SKM na tom vydělávalo, servis praček probíhal jako u veškerého vybavení (hlavice sprch, výtahy, wifi routery aj.), zaměstnancům to nijak nevadilo a studenti byli spokojení a mohli si volit program, čas, kdy chtějí prát a vlastní prostředek na praní (alergie, vůně aj.). V současné době jsou pračky na jednotlivých kolejích jen pro potřeby zaměstnanců SKM, studenti si musí prát v drahé prádelně provozované externí firmou. Na některých kolejích se jedná o velmi využívanou službu, na jiných kolejích se prádelny téměř nevyužívají

Nejméně se využívá program sušení: drahé, nedostatečné, prádlo smrdí. Studenti si tedy prádlo věší ve sdílených zamčených sušárnách často s jedním oknem ve sklepě (potřeba půjčit si klíč). Ve všech budovách se přitom nachází skládací přenosné sušáky, které až do r. 2024 byly např. na koleji J. Jařaba na recepci k zapůjčení pro studenty stejně jako žehlička, žehlicí prkno, plech na pečení či vysavač. Je zcela logické, že každý chce mít své prádlo pod kontrolou, ideálně na sušáku u otevřeného okna v pokoji, kam svítí denní světlo (což se ve vlhkých zamčených sklepech neděje). Recepčním půjčováním sušáku nevadilo, argumentovaly tím, že je to nejlepší varianta: kdyby si každý student měl vozit vlastní sušák, vysavač a plech na pečení s žehlicím prknem, kufr by mu nestačil. I přesto se vedení SKM rozhodlo sušáky z recepce odebrat a zamknout je do sušáren. Bývalý ředitel Koněvalík od r. 2019 sliboval KR, že studentům zlevní ceny prádelny (186,- celkem), za 6 let ve funkci a za dobu působení 3 KR tak však neučinil.

V současné době si studenti buď své prádlo vozí domů, nebo si ho perou v umyvadlech a mokré ho pak věší přes opěradla židlí, bok patrových postelí nebo otevřené dveře skříně. Navrácením sušáků na recepci by se zamezilo ničení a plesnivění nábytku. Sušáků má SKM dost, nyní jsou nevyužité, eventuálně při koupi nových by se SKM nemuselo bát příliš vysoké ceny: jeden stojí 200 Kč.

Provozovatel externí prádelny jezdí na koleje vždy jednou týdně, vedoucí kolejí či ředitel by se s ním tedy eventuálně mohli domluvit i osobně, když na e-mailovou a telefonickou komunikaci studentů nereaguje.

Pokud se SKM bojí vlhkosti na pokojích, kam svítí slunce, je zde topení a větrá se, měli by se členové vedení zajít podívat do „sušáren“, které studentům nabízí jako alternativu za zabavené sušáky. Příkládáme foto jedné sušárny:



14 Prostory SKM

Na koleji J. Jařaba je tzv. Salonek, kam se studenti běžně nedostanou. Jedná se o nevyužitý prostor, kde se jen párkrát ročně udělá sešlost. Obdobně je na tom „snídaňová“ místnost na koleji Generála Svobody, která je přes rok zamčená a v létě se otevírá pro externí ubytované hosty (pro cyklisty na večer a ráno k jídlu a setkávání).

SKM bojuje s místem: málo místa v menze, malé místnůstky ve sklepech, potřeba uskladnit nábytek. KR přemýšlí, proč s tím mají takové problémy, když jsou na kolejích volné prostory.

15 Kuchyňky

KR souhlasí s SKM ve výměně varných desek za indukční, což by se mělo stát v co nejbližší době nejen z důvodu bezpečnosti, ale i úspory energie.

KR by byla ráda, kdyby na každém patře v kuchyňce byla trouba na pečení. (Na Václavkách je nyní jen ve 3., 6. a 9. patře, což je vážně nedostačující. Na některých kolejích jsou místo trub malé trouby o velikosti mikrovlnek, které KR navrhovala na březnovém zasedání, že už někde fungují. Vedoucí kolejí paní Kučová se k tomu nemohla vyjádřit, protože byla nepřítomná, ale vedení SKM návrh vetovalo.

KR by byla ráda, kdyby v kuchyňkách byly nerezové konvice, z kterých se (na rozdíl od těch nejlevnějších a nejméně kvalitních plastových) neuvolňují mikro plasty při dlouhodobějším používání. Stejně tak by KR byla ráda, kdyby všechny koleje disponovaly zamykacími skříňkami na nádobí.

16 Sortiment nabízený na recepcích

Na recepcích je možné zakoupit některé produkty. Prošlé zboží nebo to s brzy končící lhůtou by mělo být výrazně levnější, pokud chce SKM alespoň něco vydělat a zbavit se odpovědnosti za množství nerozbalených zkažených potravin.

17 Televizní místnosti a seznam povolených

elektrospotřebičů

Televizní místnosti vnímá KR jako užitečnou součást kolejí a kdyby všechny byly stejně vybavené jako na koleji 17. listopadu, všichni bychom je s radostí uvítali.

Ovšem nelogický je oficiální seznam elektrospotřebičů vydaný SKM (bez podpisu a jména toho, kdo ho uvedl a schválil), kde si studenti za příplatek mohou na pokoj dovézt vlastní televizi. Seznam už dlouhá léta neprošel aktualizací. Do jisté míry urážející je, že na jiných kolejích v ČR i na SŠ internátech studenti (i nezletilí) mohou používat např. toustovač, což SKM zakazuje a zdůvodňuje to rizikem požáru. Kulmu na vlasy, žehličku a fén však schvaluje. Je zvláštní, že některé spotřebiče jsou povoleny a jiné ne, ačkoli jsou dost podobné a nikde není pořádné zdůvodnění.

18 Koleje jako hotel v létě, cizinci a ti, co zůstávají přes léto

KR vnímá, že v místech, kde žijí cizinci, je větší nepořádek: problémy s recyklací, došlo i k vyhazování odpadu z oken, rušení nočního klidu, jiné hygienické návyky. Jedním z řešení je zásobník na mýdlo do společných umýváren, dávkovač dezinfekce do společných prostor.

V teplých měsících (od května/června přes léto až po září) by bylo potřeba zajistit pro nadále ubytované sítě do oken proti hmyzu. SKM by tím předešlo i častějšímu malování kvůli rozpláclým komárům, mouchám a molům na stěnách. Sítě by mohly být k dispozici oproti podpisu na recepcích jednotlivých kolejí.

19 Proč studenti z kolejí odchází do privátů?

Po ukončení prohlídky areálu Envelopa se KR znovu setkala s ředitelem Liškou, který členům přetlumočil dotaz z magistrátu města Olomouce: „Proč studenti odchází z kolejí do soukromých bytů, kde zabírají místo obyvatelům města?“

Jako nejčastější důvody KR uvedla: větší soukromí, komfort, SKM v Envelopě neposkytuje ubytování pro páry (ve Chválkovicích ano), blízkost k fakultě také hraje roli.

20 Závěr

Koleje jsou reprezentovány jako stejně či dost podobně vybavené, ale mezi jednotlivými budovami jsou rapidní rozdíly ve vybavenosti (zamykací skřínky v kuchyňkách, hudebny, posilovny), v modernizaci a rekonstrukci (opadané omítky, viditelné trubky odpadních vod nad hlavou, staré schody, nábytek), dostupnosti MHD a od centra (17. listopadu X Chválkovice). Ne všechny koleje mají kontejnery na recyklaci odpadu a dostatečnou kapacitu na jízdní kola. Je nutné aktualizovat nepřesné informace o kolejích na webu SKM a dál pracovat na možnosti poskytovat studentům dobré podmínky pro ubytování.

KR mrzí, že se snažila vždy vyjít SKM vstříc, ale nevnímá stejnou snahu i ze strany SKM v rámci požadavků a návrhů KR. Návrhy se snaží vždy vymýšlet tak, aby SKM šetřily peníze i přírodu.

Do června 2026 vedení SKM slíbilo: instalovat Alzaboxy v areálu Envelopa a Neředín, řešit problém s Wifi, zveřejnit KR výsledky testu kvality vody prováděné externí firmou, vyřešit drahé prádelny a provozovatele, který nereaguje na stížnosti uživatelů, vyřešit odškodné pro studenty rušené dostavbou koleje J. L. Fischera, očistit graffiti z fasády k. J. Jařaba, zařídit možnost recyklovat elektroodpad na všech kolejích UP, vyhodnotit místa kolejí, kde se nejvíce plýtvá (voda, elektřina), výsledky předat KR a nadále se zabývat opatřeními, která by čísla snížila. Na kolejích v areálu Envelopa by se měla umýt okna u hlavních schodišť.

KR děkuje všem členům SKM, kteří členům umožnili projít si všechny budovy a kteří se ke KR v den akce přidali. Vážíme si jejich ochoty i vynaloženého času.