



Zápis z jednání

Kolejní rady Univerzity Palackého v Olomouci

Datum a čas konání: 18. 02. 2019; 16:30 – 18:30

Místo konání: Šmeralova 12, Olomouc, zasedací místnost vedení SKM UP

Přítomni: **KR:** Inge Pecinovská, Charlotte Kaňkovská, Natálie Říhová,
Vojtěch Neuwirth, Veronika Gryčová, Matěj Cetkovský,
Václav Kmoníček,

SKM: Ing. Josef Suchánek, Jana Šimková, Ing. Jiří Malý
Ing. Petr Jasný

Hosté:

Omluveni: **KR:** Daniela Pellarová, Andrea Kopečná, Lukáš Mada, Václav Kmoníček

Program:

1. Otevření jednání
2. Připomínky za jednotlivé koleje
3. Různé
4. Ukončení jednání

1. Otevření jednání

Předseda Kolejní rady UP přivítal přítomné členy Kolejní rady UP a zaměstnance SKM UP na prvním jednání Kolejní rady UP v kalendářním roce 2019 a otevřel jednání. Informoval přítomné, že některé připomínky za jednotlivé koleje byly zaslány zaměstnancům SKM UP před jednáním.

2. Připomínky za jednotlivé koleje

Kolej 17. listopadu

Kolej Bedřicha Václavka A

- a) Skrze předsedajícího byl vznesen dotaz dobu dodání poliček do koupelen
SKM: *Vedoucí kolejí není přítomna, na příštím jednání odpověď sdělíme.*

Kolej Bedřicha Václavka C

Kolej E. Rošického

Kolej Generála Svobody A

Kolej Generála Svobody B

- a) Požadavek zástupce KR UP

Ing. Suchánek: *Zítرا budu mít kárný pohovor se třemi výtečníky z PF UP, kteří v rámci oslav příchodu na koleje vyházeli mnohé předměty z oken. Včetně velkých odpadkových košů. Nejvíce se připravujeme na aktivity studentů Erasmu. Máme za to, že toto není jejich první estráda, ale v minulosti se nám to nepodařilo dokázat.*

Matěj Cetkovský: *Za Kolejní radu říkám, že kdokoli, kdo se takto chová si zaslouží maximální možný trest. Na vyhození z kolejí to není, ale maximální možný trest mi je sympatický a budu za Vámi stát, pokud bude udělen.*

Kolej Chválkovice

- a) S blížící se jarní sezónou studenti velmi nedočkavě vyhlížejí slíbený grill.

Natálie Říhová: *Studenti se netrpělivě ptají, zda se po třech letech dočkáme slíbeného grilu.*

Ing. Suchánek: *Ano, grill bude, do Chválkovic jej dlužíme delší dobu a máme jej v plánu dodat v tomto semestru. Je třeba sehnat takový grill, který vydrží i ty nejhorší podmínky. Nebylo tedy možné si jen tak zajet do Hornbachu a popadnout první, který vidíme. Pokud náhodou znáte*

někoho, kdo má know-how na to jak vybrat dobrý gril, tak budeme rádi a budeme se řídit jeho radou.

Natálie Říhová: Již jsme obdržela nějaké odkazy na konkrétní grily, které by měly splňovat dané požadavky, odkazy Vám pro inspiraci přepošlu.

b) Stojany na Rekola na koleji Chválkovice.

Natálie Říhová: Studenti se ptají, zda bude na koleji Chválkovice stojan na Rekola?

Ing Suchánek: Víte, že si studenti v minulosti stěžovali na přítomnost Rekol?

Matěj Cetkovský: Studenti si v minulosti stěžovali na to, že Rekola blokuje "naš" stojan, jelikož stojan pouze na Rekola v areálu koleje umístěn nebyl. Rekola jako služba ale byla žádaná.

Ing. Malý: S Rekoly jsme v minulosti již ohledně tohoto problému komunikovali. V návaznosti na celkovou koncepci kolejí je trochu komplikovanější jednoznačně oddělit „naše“ stojany a stojany Rekol. Zda však Rekola od začátku sezóny budou je stále v řešení. My jim to poručit nemůžeme, ale můžeme jim to nabídnout. Moje podmínka byla, aby systém „sdílený prostor“ nebyl vůbec zanesen do jejich aplikace, pokud tam nedají vlastní stojan.

Natálie Říhová: Ano, vyskytly se problémy v podobě nevhodného umístění Rekol do „našeho“ stojanu, rovněž tak jejich velký počet, kdy v konečném důsledku Rekola zabrala celý stojan u koleje. Také se vyskytly případy, kdy kola blokovala vstup do kotelny koleje.

c) Sušárny/kolárny – suterén a přízemí

Natálie Říhová: V minulosti jsme přednášeli dilema sušárna/kolárna.

Ing. Malý: Všechny prostory jsou nějak zkolaudované a je to běh na dlouhou trať. Mám obavu, že sušárna bude nějakou dobu trvat, ale transformace horního patra by neměla trvat tak dlouho. Máme za to, že kolárna v horním patře bude k dispozici začátkem sezóny, sušárna ve spodním patře tak snadná nebude. Jedná se o byrokratickou komplikaci, nikoliv naši faktickou.

d) V nočních hodinách zmírnit provoz na kuchyňkách

Natálie Říhová: Naše drahé kolejně mají problém s nočním vařením. Někteří studenti si vaří třeba ve dvě ráno a kolejně se při úklidu mnohdy popálí.

Matěj Cetkovský: Zástupci Kolejní rady jsou volení zástupci, tedy je do nich ukládána určitá moc řešit problémy za zastoupené. Zároveň jsou zástupci povinni jednat jak v zájmu zastoupených, tak v zájmu UP a najít mezi tím ten správný balanc, který bude na této půdě prosazován. Charakter kolejí Chválkovice přímo dovoluje komunikaci s jednotlivými studenty jak svým uspořádáním, tak svou velikostí. Zástupce má také velkou autonomii, takže bych doporučil se se studenty nějak domluvit, případně z vlastní iniciativy udělat nějaké letáčky. Ideálně se však se studenty domluvit a zeptat se na názor studentů. Žádný direktivní přístup ze strany SKM neudělá „dobrotu“.

SKM: *My se samozřejmě můžeme domluvit, že spodní kuchyňka bude noční kuchyňkou, ale je to zbytečná ingerence. Je na Vás, abyste si toto vyřešili.*

Natálie Říhová: *Udělám šetření a studentů se zeptám. Na dalším jednání přinesu výstupy z šetření a domluvíme další postup.*

Kolej J. L. Fischera A

Kolej J. L. Fischera B

- a) Návrh upravit sílu samozavíracího mechanismu dveří WC v buňkách. Dveře se zavírají příliš rychle, tedy bouchají.

Vojtěch Neuwirth:

Ing. Malý: Pokud je zařízení nastavitelné, tak se na to podíváme a zkusíme to upravit. Ale doposud jsem se s tím nesetkal, takže to potřebuji prostudovat.

Kolej Neředín I

- a) Nájezdni rampy na kola na kolejích Neředín I, II a III (společný bod 3. 1)

Kolej Neředín II

- a) Popelníky na kolejích – **Společný bod 3.3**
 b) Nájezdni rampy na kola na kolejích Neředín I, II a III (společný bod 3. 1)
 c) Zástupkyně kolejí vznesla dotaz na zvýšenou frekvenci alarmů

Jana Šimková: Na N II jsou tepelné alarmy a v poslední době studenti nějak neopatrně vaří, proto zvýšená frekvence alarmů.

- d) Protékání toalet

Charlotte Kaňkovská: V poslední době ubytovaní píšou velmi často ohledně protékání toalet. Sama s tím mám zkušenosti. Je to jako by se to hromadně spustilo od Nového roku. Údržbáři po nahlášení závad přijdou, opraví, ale oprava opravdu není trvalá.

Jana Šimková: Prověříme knihu závad a dohlédnu na případnou důkladnější opravu.

- e) Překážková dráha

Charlotte Kaňkovská: Naše drahé paní uklízečky s libostí nechávají mopy přímo ve dveřích. Mnohdy se stane, že se přes ně špatně dostává z pokoje nebo na nás spadnou.

Jana Šimková: S uklízečkami promluví.

Kolej Neředín III

- a) Popelníky na kolejích – **Společný bod 3.3**

- b) Nájezdni rampy na kola na kolejích Neředín I, II a III (společný bod 3. 1)

EN programy

Kolej Šmeralova

- a) Výpadky WiFi sítě

Veronika Gryčová: *V polovině ledna byl větší výpadek Wifi sítě. Dotaz: Bylo zaznamenáno nějaké hlášení nebo se o výpadku zaměstnanci dozvěděli pouze skrze sociální síť? Proč v rozhraní Helpdesku při hlášení závady nelze problém označit jako vyřešený, ačkoliv pracovník CVT zatím neodepsal?*

Ing. Jasný: *Výpadky byly hlášeny, jednalo se o komplexnější závady, která byla následně vyřešena.*

Ing. Suchánek: *SKM je prakticky v řešení technických problémů s WiFi ve stejném postavení jako Rada nebo ubytování. My jsme rovněž klienti, kteří čerpají internet z CVT a v případě závady reportujeme na CVT elektronicky úplně stejně jako kdokoliv jiný*

3. Různé a společné

3.1. Nájezdni rampy na kola na kolejích Neředín I, II a III

Matěj Cetkovský: *Na prosincovém jednání byla Kolejní radou navržena možnost usnadnění přístupu do koláren (bod 4.1). Usnadnění přístupu má spočívat zejména v instalaci nájezdních ramp na schodiště vedoucí do koláren. Dne, pokud hypotetická 50 kilo vážící studentka chce do kolárny pro kolo, musí (na koleji Neředín 2 a 3) překonat první schodiště, pak následně dvoje zamčené dveře, následně dvoje další schodiště a další dvoje zamčené dveře. Tuto cestu absolvovat zpět s kolem ven z budovy a potom zpět do budovy kolo vrátit. Na žádném schodišti není instalována nájezdni rampa, která by usnadnila přístup. Návrh Kolejní rady spočíval v instalování pevných vnitřních ramp, které by byly přítomny „na vždy“ a ramp venkovních, které by byly přítomny pouze po dobu „cyklistické sezóny“. SKM na minulém jednání přislíbila zjištění, zda instalace ramp nebude v rozporu s požárními normami a jinými předpisy, které upravují bezpečnost provozu ubytovacího zařízení. Kolejní rada se tedy ptá na výstupy Vašich zjištění.*

Jana Šimková: *Omlouvám se, ale absolutně jsme na to zapomněli. V tomto týdnu Vám zjistíme veškeré informace. Přejde technik z bezpečnosti a dá nám informace. Obávám se však, že asi nesplníme.*

Matěj Cetkovský: *V pořádku. Avšak pokud nevyjde řešení ramp, tak budeme rádi za jakékoliv jiné řešení, které usnadní klientům manipulaci s koly.*

Matěj Cetkovský: *S tímto bodem souvisí rovněž pumpičky na kola na recepci a stojany v každé kolárně.*

Jana Šimková: *Nečekali jsme tak brzký nástup cyklistické sezóny, ale stojany už budou brzy všude a pumpičky ve velmi brzké době na všech recepcích, jako součást standardního vybavení recepcí.*

Doplňené informace z emailové komunikace

Jana Šimková: *„Byli jsme se s panem ředitelem a panem Musilem, technikem BOZP a PO, podívat na možné řešení výjezdu kol z koláren, instalováním nájezdových ploch na schodiště. Vzhledem k tomu, že schodiště jsou únikovým prostorem, cestou, musí zůstat troje volné, bez překážek a musí odpovídat požadavkům pro požární bezpečnost. Instalaci nájezdových ploch by však došlo ke snížení průchodnosti únikových cest, což neodpovídá požadavkům pro požární bezpečnost, a proto jejich instalace nebude možná.“*

V poznámkách pod čarou příslušná legislativa.¹

3.2. Generální úklid kolejí (obrazová příloha č. 1)²

Předseda Kolejní rady předal reprezentativní fotodokumentaci³

Matěj Cetkovský: *Jak prokázal loňský průzkum spokojenosti, spokojenost s úklidem na kolejích je nadstandardní. Věřím, že nám tak potvrdí i průzkum letošní, jehož závěry budeme prezentovat na dalším jednání. Avšak úklid na kolejích trpí nedostatky, které plynou zejména z dlouhodobého zanedbání konkrétních oblastí úklidu. Jedná se zejména o hůře dostupná místa nebo místa, která nejsou zařazena do pravidelného úklidového režimu. Kolejní rada některá místa zdokumentovala a fotografie přinesla. Jedná se zejména o staré zaschlé skvrny od oleje v digestořích. Několikaleté nánosy vodního kamene na vodovodních bateriích. Velké nánosy špíny neidentifikovatelného původu ve dveřích od sprchových koutů. Dále těla hmyzu v krytech od osvětlení a podobně. Toto*

¹ Předpisem pojednávajícím o únikových cestách je nařízení vlády č. 101/2005 Sb., o podrobnějších požadavcích na pracoviště a pracovní prostředí. V příloze pod body 2.3 jsou pak požadavky na únikové cesty a východy. Platí zásada, že únikové cesty a východy musí svým druhem, počtem, kapacitou, technickým vybavením a provedením odpovídat požadavkům zvláštních právních předpisů, musí zůstat trvale volné, bez překážek a vést co nejvhodnější cestou k východu do volného prostoru nebo na bezpečné místo.

V zákoně č.133/1985 SB., o požární ochraně, ve znění pozdějších předpisů v ustanovení § 5 ukládá právníkům osobám a podnikajícím fyzickým osobám jako povinnost vytvářet podmínky pro hašení požárů a pro záchranné práce, zejména udržovat volné příjezdové komunikace a nástupní plochy pro požární techniku, únikové cesty a volný přístup k nouzovým východům, k rozvodným zařízením elektrické energie, k uzávěrům vody, plynu, topení a produktovodům, k věcným prostředkům požární ochrany a k ručnímu ovládání požárně bezpečnostních zařízení.

² V příloze není veškerá pořízená obrazová dokumentace, ale reprezentativní vzorek.

³ Nesnažili jsme se vybrat ty absolutně nejhorší případy, aby to nebylo vytržené z kontextu. Vybírali jsme však vše, co stojí za povšimnutí z našeho nejbližšího okolí, kam se dostaneme bez univerzálních klíčů. Je však velice nepravděpodobné, že by všichni Radní žili na těch nejvíce znečištěných buňkách, patrech a oblastech.

jsou však nedostatky, které nejsou nijak zvlášť dramatické, přinejhorším se prostě vymění vybavení po rozežrání. Není to sice chování řádného hospodáře, ale zdraví není nijak ohroženo. Tristní je však plíseň nacházející se ve sprchových koutech a na toaletách. Jsme si vědomi toho, že je v některých oblastech boj s plísní bojem nekonečným, ale vést se musí. Nejde o nic méně než zdraví. Ne na všech fotografiích je to vidět, ale pokud uděláte podrobnou inspekci, tak zjistíte, že přes plíseň mnohdy nevidíte ani vzorec kachliček.

Navrhuji proto zavedení generálního úklidu, který se bude konat vždy jednou ročně v období hlavních prázdnin. Tento úklid bude ve svém rozsahu nadstandardní, oproti běžnému pravidelnému úklidu, který se koná na našich kolejích. Jelikož zaměstnanci SKM jsou placeni „z kolejního“, máme za to, že takovýto generální úklid si zaslouhuje speciální nadtarifní odměnu. Budeme velmi rádi, pokud zaměstnanci účastní na úklidu budou ohodnoceni odměnou, která bude zpestřením pro naše hodné paní uklízečky.

Upozorňuji, že se nejedná o kritiku, ale o návrh řešení nebo o rozprůdění debaty nad problémem, který je opravdu palčivý. Jsme si vědomi, že mnoho věcí je opravdu zastaralých (např. kachličky v kuchyňkách na Generála Svobody), technicky řešených tak, že se velmi těžce udržují. Sprchové kouty mají drážky, ve kterých se vodní kámen vyloženě rád usazuje. Ale rozhodně by to nemělo dojít do situací, které jsou vyobrazeny v naší příloze. Základní úklid je poskytován velmi dobře, ale pokud by se dělal důkladněji, tak nedojde k takovým věcem, jako v přiložené dokumentaci. Některé věci jsou třeba vynechávány záměrně, nejsou zařazeny do pokynů úklidu. Dle našeho šetření je nejhorší situace na kolejích s neomezeným provozem. (Provoz i přes letní prázdniny) V neposlední řadě musím dodat komentář na vzduchotechniku. Pokud se podíváte na některé odvětrávací systémy, tak ty vyloženě umírají pod nánosem prachu a nečistot. Je tedy jasné, že pokud se vzduchotechnika „zadýchává“ vlastním provozem, tak nedokáže odvětrávat vlhkost ze sprch a toalet. Tento problém se samozřejmě týká úplně uzavřených sociálních zařízení. Nevyčištěné klimatizace a vzduchotechniky jsou samozřejmě problémem nejen pro plísně, ale i pro nemoci. Zejména stafylokokové infekce. Pokud se podíváte například na odvětrávání v kuchyňkách na Generála Svobody, tak je to jedním slovem nechutné. Nevidíte mříže, vidíte jen prach.

Jana Šimková: Co se týče plísní, tak jsme si toho vědomi. Problém však je, že nám hygiena (rozumějme kontrola z Krajské hygienické stanice) zakázala používat Savo proti plísním. Je tedy velmi náročné odstraňovat plísně, jakkoliv jinak, ale snažíme se o to. Je to však extrémní ztížení. Je třeba samozřejmě zapotřebí, aby studenti zároveň měli zapnutou i vzduchotechniku.

Následně proběhla diskuze nad prostředky, které by se mohly používat. Např. Ing. Jasný navrhoval bojovat s plísní horkou parou.

Ing. Suchánek: *Jednou z možností (plísň) je poskytnout studentům prostředky na boj proti plísním.*

Charlotte Kaňkovská: *Jak prosím funguje vzduchotechnika u nás na NII-C?*

Jana Šimková: *Bohužel, u Vás je to katastrofa. Po rekonstrukci koupelen ve vchodech B a C na NII je tam vzduchotechnika zdecimovaná.*

Matěj Cetkovský: *Já po Vás nechci řešení od stolu, ani řešení na příští jednání. Ale počítáme s tím, že bude nějaké komplexní řešení od příštího akademického roku. Náš úkol byl, abychom na tento závažný problém upozornili. Věřím, že toto prodiskutujete na svých poradách a budete problém řešit se specialisty. Jde nám zejména o plíseň. Olomoucké koleje mají nadstandardní servis a mám za to, že tady stačí celkem málo pro to, aby se standard zvednul o několik bodů. Pokud to shrnu, tak tento problém má dva aspekty. Finanční a zdravotní. Pokud se neinvestují prostředky to z kvalitnější úklidu, vybavení doslouží mnohem rychleji a bude se tudíž muset častěji obměňovat. Toto vidíme zejména na škodě vodním kamenem. Je zcela na SKM jak s tímto naloží. Dále je aspekt zdravotní. S aspektem zdravotním „obchodovat“ nechceme. Máme za to, že problém s plísní se prostě řešit musí. Jak jsem řekl předtím, neočekávám řešení na dalším jednání, toto není cílem. Cílem je komplexní řešení, které bude ideálně účinně zavedeno od příštího roku.*

Ing. Suchánek: *Prezentovanou fotodokumentaci jsem tiskl osobně a napadlo mě, že toto není možné, abychom si toho nevšimli. Budeme se tímto problémem dále vážně zabývat a přijdeme s nějakým řešením. Problém budeme rovněž konzultovat i s dodavatelskými firmami a na něco přijdeme.*

Ing. Jiří Malý: *Momentálně probíhá revize některých našich hygienických norem. Mezi nimi jsou i standardy úklidu. Toto je jistě jeden z podnětů pro hlubší úpravu a aktualizaci. Tyto normy jsou z počátku tohoto tisíciletí.*

Natálie Říhová (Chválkovice): *Z hlediska úklidu na koleji nemohu nic většího vytknout. Paní uklízečky se o úklid starají velmi dobře. Myšlenka generálního úklidu se samozřejmě nebráním. Rozhodně to není naškodu.*

Kolej E. Rošického: *Během zběžné obhlídky společných prostor koleje jsem nabyla dojmu, že tato kolej by potřebovala nejen generální úklid, ale i několik oprav (př. v jedné sportovní místnosti v suterénu se loupe omítka). Co se týče prostoru kuchyněk – zaprášená topení, zamaštěné digestoře (je opravdu poznat, že již delší dobu nepodlehly úklidu, nejedná se o běžnou „průvozní špínu“ vzniklou mezi jednotlivými úklidy).*

Veronika Gryčová (Šmeralova): *Na koleji je úklid společných prostor prováděn dobře. Malé nedostatky jsem však zaznamenala. V úklidu větracích mřížek od ventilací, ve sprchách se*

objevuje černá plíseň ve spárách a dveře od sprchového koutu jsou v menší či větší míře zaneseny vodním kamenem.

Inge Pecinová (Generála Svobody): Obecně je úklid dostačující, nicméně nějaký větší generální úklid prostor, především koupelen, ve kterých se drží špína dlouhodobějšího rázu, by se hodil.

Charlotte Kaňková (Neředín II): Největší nedostatky v úklidu na koleji NII shledávám hlavně v oblasti koupelen, kde nejsou okna na případné vyvětrání, a konkrétně v mém vchodě nefunguje správně ani vzduchotechnika, tudíž se v koupelnách drží vlhkost, která zde dělá neplechtu. Jinak je úklid všeobecně dobrý, překvapivě i v kuchyňkách, kde jsem nenašla žádné větší nečistoty způsobeny dlouhodobě zanedbaným úklidem nebo úklidem v malém rozsahu.

3.3. Cigaretové nedopalky – Kampus Neředín (Zejména NII a NIII)

Matěj Cetkovský: V minulém roce SKM na kolejích Neředín odstranila malé odpadkové koše, které se nacházely u každého vchodu kolejí Neředín II a III. Kolejní rada toto řešení schvaluje a doplňuje, že se tímto opravdu zvýšila čistota kolem kolejí ve formě klasického odpadu. Zejména i ti klienti, kteří předtím rád využili malého koše na drobný odpad pro svůj odpad domovní, již plně využívají velké popelnice. Řešení však samo o sobě narazilo na jiný druh odpadu, který se předtím u kolejí prakticky nevyskytoval, a sice nedopalky od cigaret. Lavičky u vchodů jsou z většiny nedopalky doslova obsypány. Sám sebe považuji za téměř militantního odpůrce kouření. Na druhou stranu musím uznat, že trmácet se po každé cigaretě k nejbližší velké popelnici kvůli odhození malého nedopalku je frustrující a mám s kuřáky pochopení. Kolejní rada proto navrhuje instalaci venkovních popelníků poblíž každého vchodu u kolejí NII a NIII. Nabízí se samostatný venkovní popelník nebo takový, který bude zabudován do laviček nebo do schodišť, které se na nás chystá. Technické řešení je samozřejmě plně v dikci SKM.

Vedoucí kolejí Jana Šimková: Když jsme odstraňovali popelnice, chtěli jsme venkovní popelníky dodat. Je samozřejmě cílem, aby takový popelník vydržel celou dekádu, ale když jsme zjistili, že popelník, který by požadavky splňoval stál deset tisíc, od projektu jsme ustoupili. (Ano, vážně jeden popelník za 10 000.)

Matěj Cetkovský: Šel jsem do Kolejní rady proto, abych přinášel komplexní návrhy, které nemusí být nutně jen pro moje volební období. Věřím, že až se jednou opravdu budou řešit schody nebo až se budou řešit lavičky, tak se vzpomene i na popelníky a zabudují se. Nikdy jsem od SKM nechtěl řešení od stolu, ale aby se nad problémem zamysleli a zařadili jeho řešení do dlouhodobé koncepce. Až to bude na programu dne, vzpomeňte si, prosím, na toto.

3.4. Zahraniční studenti, komunální odpad a soudní vykonání povinnosti na studentech UP.

Ing Josef Suchánek: *Chci na Kolejní radě prezentovat jeden palčivý problém, který se týká zejména našich zahraničních studentů. Od roku 2013 existuje zavedená poplatková povinnost v souvislosti s odpadovým hospodářstvím pro cizince pobývající ve městě po dobu delší jak 90 dní. Výše poplatků je stejná, jako pro trvale bydlící občany, tzn. 660Kč / osobu a rok. Pokud tedy někdo má trvalé bydliště v Prostějově a žije na kolejích v Olomouci, všechno je v pořádku, protože platí své místní poplatky v místě trvalého bydliště. Pokud je však na koleji přihlášen zahraniční student (včetně a pro tento případ ZEJMÉNA student ze Slovenska), tak je povinen platit místní poplatky i v Olomouci. Bez ohledu na to, že je ve svém domovském státě platí. Problémem je, že o tom cizinci stále příliš neví (nebo to i nechápou) a město Olomouc poplatky vymáhá zpětně. Informace o tom máme na našich webových stránkách, zároveň máme na každé nástěnce upozornění. Na našem webu je rovněž formulář, který je třeba vyplnit, donést na Magistrát a zaplatit poplatek. Pokud se cizinec po ukončení studia neodhlásí, město jej vede stále jako přechodně přihlášeného a povinného platit debatovaný poplatek. Tak se mnohokrát stalo, že na koleje došla výzva k zaplacení, ale daná osoba ji nepřevzala, již zde nebydlela. Po opakovaných výzvách následovalo soudní vymáhání. Snažíme se informovat ubytované, jak můžeme. Informujeme je i při nástupu, ale ne všichni informaci chápou. Týká se to také a zejména studentů ze Slovenska, netýká se to jen ubytovaných na kolejích, ale všech, kteří bydlí v Olomouci při studiu. Žádáme Kolejní radu, aby se pokusila rozšířit informaci mezi zahraniční studenty a zejména studenty ze Slovenska.*

Matěj Cetkovský: *I toto je jeden z důvodů, proč by mezi námi měl mít místo jeden ze zahraničních studentů, jak stojí v našem návrhu na novelu našeho Statutu. Kolejní rada se bude snažit informovat studenty ze Slovenska žijící na kolejích. Já budu informovat studentskou kurii Senátu. Věřím, že je nutné šířit osvětu na všech úrovních a takto se nám to podaří informovat všechny studenty.*

3.5. Pokyny členům Kolejní rady plynoucí z právě probíhajícího průzkumu spokojenosti

Předseda Kolejní rady společně s Charlotte Kaňkovskou, která je hlavní zpracovatelkou průzkumu, informoval členy o způsobu vyhodnocování průzkumu spokojenosti a zejména metodice jejího vyhodnocování. Nejdůležitější výstupy z průzkumu spokojenosti budou prezentovány na březnovém jednání Kolejní rady, jehož termín bude v nejbližším týdnu zveřejněn. Průzkum spokojenosti bude následně zveřejněn v úplném znění a předán vedení SKM a vedení Univerzity. Na březnovém jednání dojde rovněž k losování výherců cen.

4. Ukončení jednání

Na závěr jednání předseda Kolejní rady UP poděkoval všem přítomným za účast na konstruktivní připomínky a všem popřál příjemný zbytek dne.

Další informace naleznete na <http://kolejniradaup.zaridi.to/>. Jednání Kolejní rady UP jsou veřejná.

Zápis z jednání byl pořízen ve spolupráci s členy vedení SKM UP.

Zapsal: Matěj Cetkovský

V Olomouci dne 18. února 2019

M A T Ě J C E T K O V S K Ý , V . R .

předseda KR UP v akademickém roce 2018/2019

Ke zveřejnění: DD 02. Rrrr

Příloha č. 2

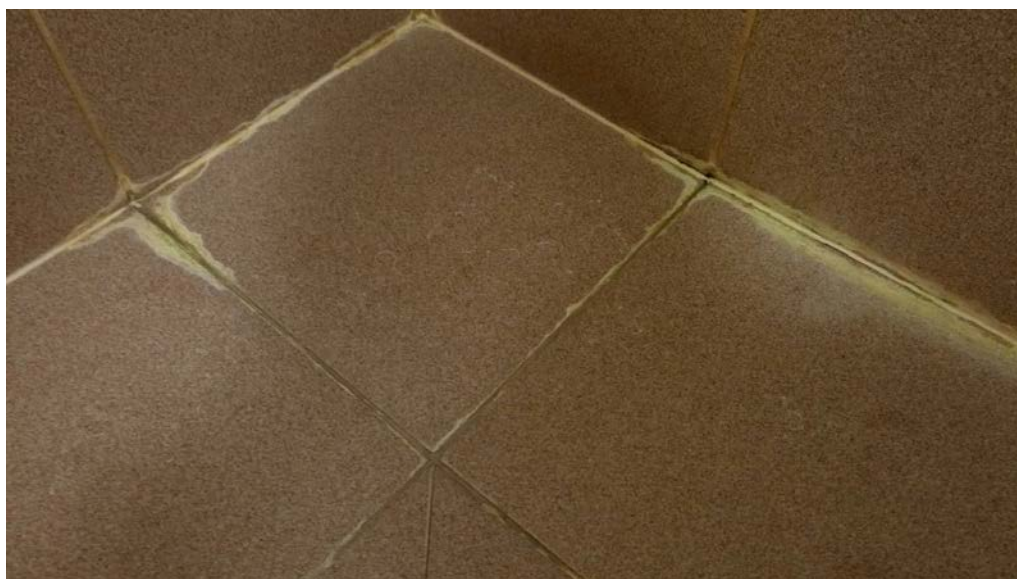
Zápisu z jednání Kolejní rady Univerzity Palackého v Olomouci

ze dne 18. 02. 2019

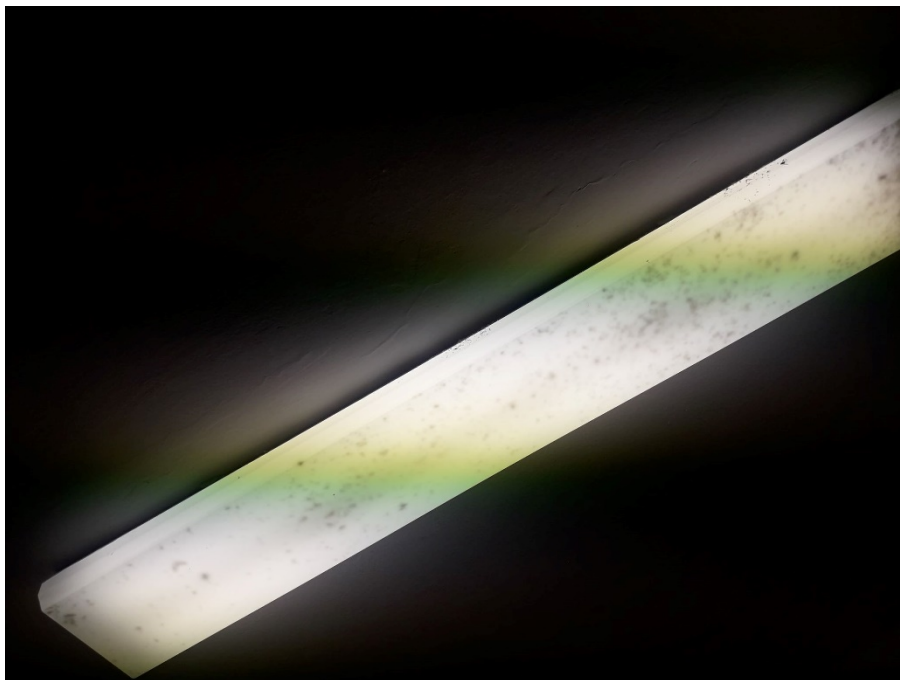
Obrazová příloha k bodu 4. 2 – generální úklid



Obrázek 1 Koupelna Neředín III



Obrázek 2 Sprchový kout - Neředín III



Obrázek 3 Pokoj BVA



Obrázek 4 Vchod do sprchového koutu NIII



Obrázek 5 Baterie NIII



Obrázek 6 Topení v koupelně NII



Obrázek 7Dveře od Sprchového koutu - J.L. Fischera B



Obrázek 8 Vzduchotechnika kuchyněk J.L Fischera



Obrázek 9 Vchod do sprchového koutu NII



Obrázek 10 Vchod do sprchového koutu – Envelopa





Obrázek 11 Kuchyňka Generála Svobody

MATĚJ CETKOVSKÝ, V. R.

předseda KR UP v akademickém roce 2018/2019